

# 1438 - 1772

## L'HOSPICE SAINT PIERRE

### 1438 : fondation de l'hospice de Redon

**Les religieux bénédictins de l'abbaye Saint-Sauveur de Redon fondèrent un hospice dont il est fait mention pour la première fois en 1438.**

Cette même année, l'abbé Guillaume Chevrel autorise l'érection d'une chapelle dédiée à la Sainte Vierge et à Saint Julien.

À cette époque, **l'hospice accueille les malades indigents et les enfants abandonnés.**

### 1662 : création des hôpitaux généraux en province

**En juin 1662, un édit royal impose à « toutes les villes et gros bourgs du royaume » l'ouverture d'hôpitaux généraux.**

À Redon, **la construction du bâtiment débute en 1688 près de l'ancienne chapelle Saint Pierre, dans le quartier du port**, mais ne sera jamais achevée faute de moyens. Le bâtiment servira finalement à l'accueil des troupes.

### 1772 : transfert de l'hospice sur le port

En 1770, l'hospice des bénédictins se trouve en assez triste état et manque de place pour accueillir les pauvres. Face à l'impossibilité d'agrandir **l'hospice**, celui-ci **est transféré en 1772 dans le bâtiment initialement prévu pour l'hôpital général**. L'établissement a donc déjà presque 100 ans et se situe au bord d'une zone marécageuse où sera creusé plus tard le bassin à flot.

**L'établissement accueille les mendiants, les orphelins et les vieillards, sans qu'il n'y soit fait réellement de la médecine.**

À cette même époque, la chapelle Saint Pierre fut reconstruite et affectée au service du nouvel « hôpital ».



**Hospice Saint Pierre** ▶

---

# 1811

---

## LES DAMES HOSPITALIÈRES DE SAINT-THOMAS DE VILLENEUVE

**En 1811, les religieuses « Dames hospitalières de Saint-Thomas de Villeneuve » acceptent de venir remplacer le personnel défaillant.** Elles resteront 150 ans en travaillant dans des conditions particulièrement difficiles.

**En 1814, 1848 et 1870,** devant la vétusté de l'établissement, **les sœurs lancent des appels à l'aide publique.**

La construction du bassin à flot aggrave la situation entre 1836 et 1855, l'hôpital devant céder des équipements indispensables à son fonctionnement.

À plusieurs reprises, les rapports sanitaires des représentants de l'État soulignent l'insalubrité des locaux et l'insuffisance de soins.

# 1867

## UN TERRAIN POUR LE FUTUR HÔPITAL

**Le 14 mars 1867**, alors qu'il vient d'être nommé par décret impérial, **le nouveau maire de Redon, Pierre-Marie Gérard** (de 1866 à 1871), **saisit la commission administrative sur le projet d'achat d'un terrain pour y transférer l'hôpital.**

**En mars 1869, Pierre-Marie Gérard charge un architecte local, M. Dupuis, de dresser un avant-projet des bâtiments à construire.** Mais la situation de guerre brise l'élan et conduit à l'ajournement du projet jusqu'en 1875.

*Avant-projet de l'architecte Dupuis*





# 1875

## LA RELANCE DU DOSSIER (1/2)

**En 1875, le dossier est relancé par la Mère supérieure et les docteurs Bellouard et Fortin** qui écrivent au maire de Redon, Victor Pihan-Duffeillay (de 1875 à 1878).

L'hygiène est inexistante, il n'y a pas d'eau courante, les lieux d'aisance répandent une odeur infecte dans tout l'établissement, les médecins sont contraints d'opérer dans les salles communes devant les autres patients, les toitures menacent de s'écrouler...

### **Lettre de la Mère Supérieure au Maire en 1875** ►

« Ils peuvent, de leurs lits, voir ce qui se passe, et que ce que nous disons en communauté, peut être et est en effet souvent entendu.

L'escalier est commun pour les hommes et les femmes ce qui donne lieu à de très grands inconvénients.

La maison est distribuée de telle sorte que la surveillance est à peu près impossible, tant il y a de petits coins.

Nous avons des corridors si obscurs que l'on n'y voit pas en plein midi.

La salle de bain est un petit cabinet humide pas aéré, attenant aux lieux d'aisances, il n'y a qu'une seule baignoire pour tout le monde et pas moyen d'en mettre une autre.

De plus, le conduit de la salle de bain communiquant avec la fosse d'aisances, il se répand à chaque bain que l'on vide une odeur insupportable dans toute la maison, les malades en sont fort gênés et pour compléter, la salle des bains est auprès de la cuisine.

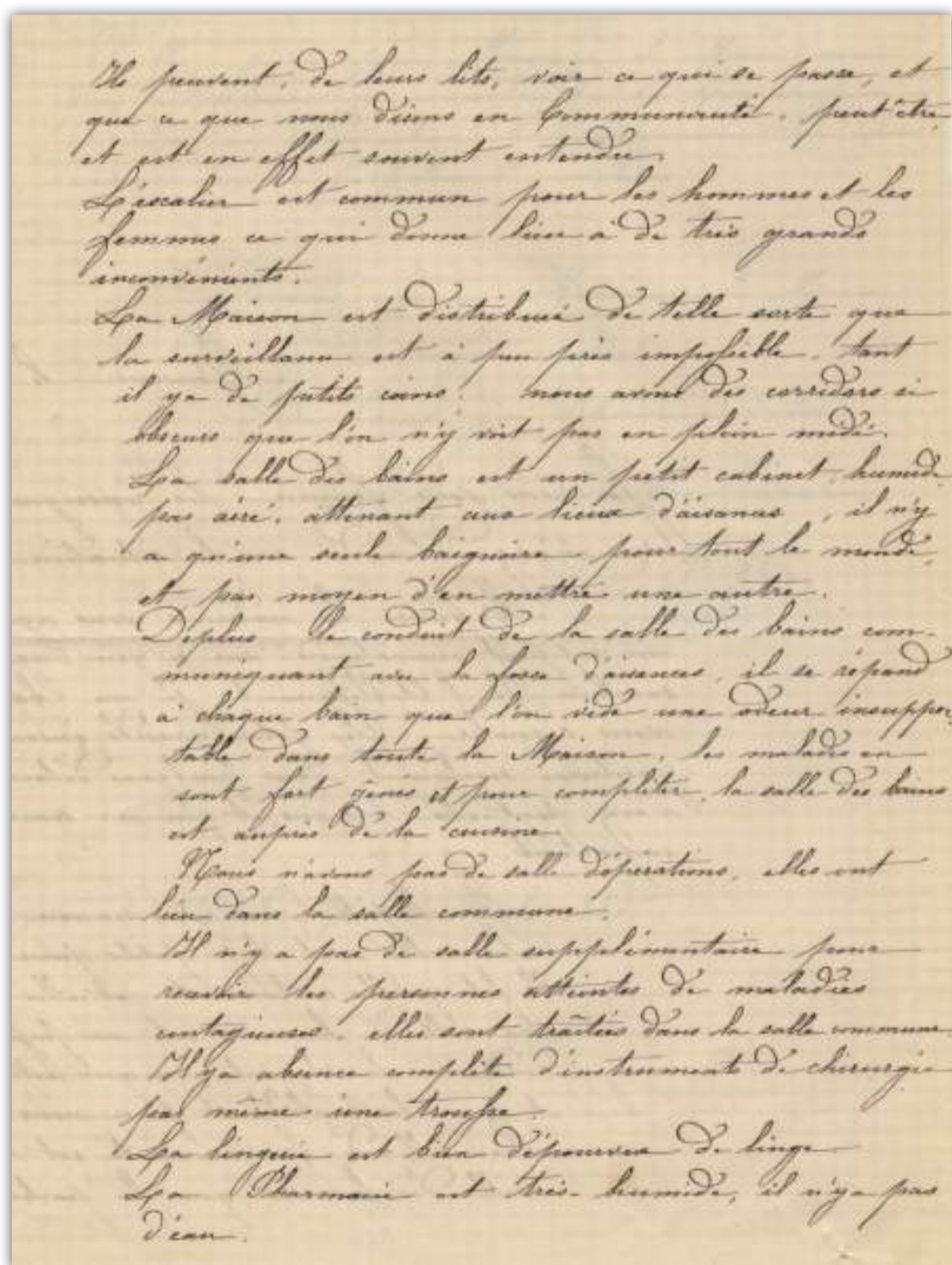
Nous n'avons pas de salle d'opération, elles ont lieu dans la salle commune.

Il n'y a pas de salle supplémentaire pour recevoir les personnes atteintes de maladies contagieuses, elles sont traitées dans la salle commune.

Il y a absence complète d'instruments de chirurgie, pas même une trousse.

La lingerie est bien dépourvue de linge.

La pharmacie est très humide, il n'y a pas d'eau. »



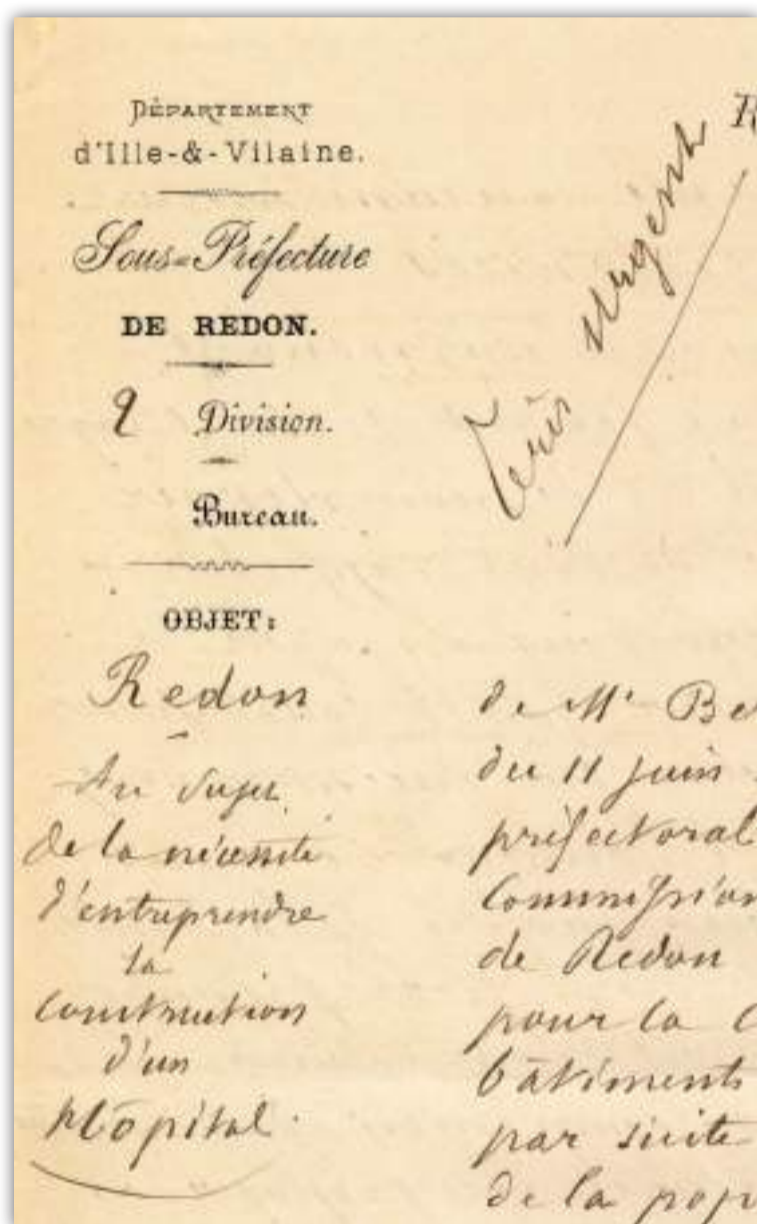
# 1875

## LA RELANCE DU DOSSIER (2/2)

**Le 28 avril 1875, le Préfet adresse à son tour une réelle sommation à la commune.**

*« L'urgence d'un nouvel hôpital à Redon se faisant sentir chaque jour davantage, il est de mon devoir, Monsieur le Maire, de vous rappeler l'affaire, et je viens vous engager à ne rien négliger pour que la construction puisse être entreprise très incessamment. J'ai l'honneur de vous prier de bien vouloir profiter de la session de mai qui va s'ouvrir pour présenter le projet de M. Dupuis [...] à l'approbation de la commission administrative et du Conseil Municipal [...] »*

**Lettre du Préfet ▶**



**C'est ainsi que plus d'un an après ces appels insistants, le maire soumet à nouveau à la commission administrative le projet de l'architecte Dupuis.**



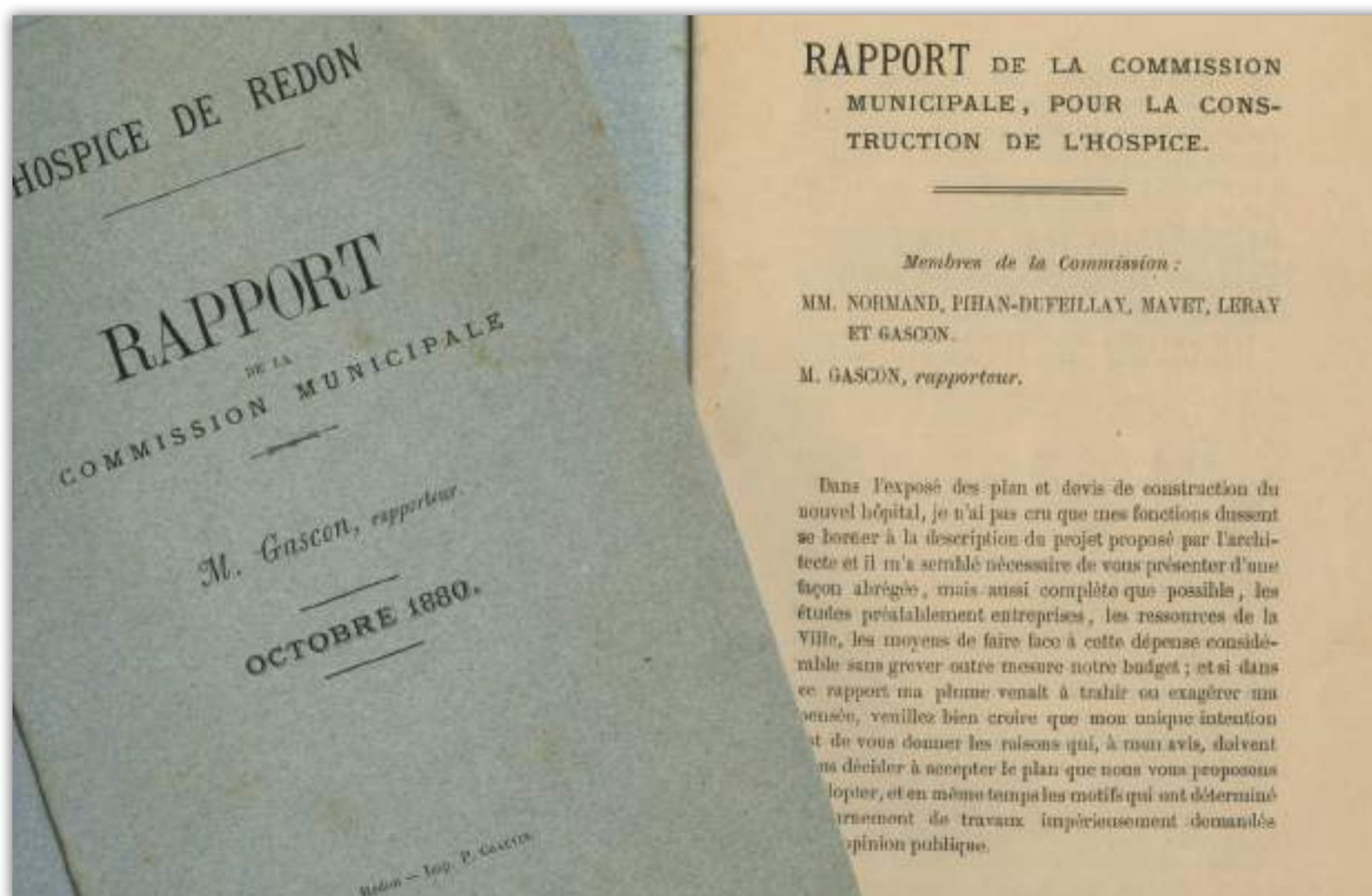
# 1878 - 1886

## LE RÔLE DÉCISIF DU NOUVEAU MAIRE ÉTIENNE GASCON

Le projet de l'architecte Dupuis était grandiose. Prévu à l'échelle du canton, le nouvel hôpital devait compter 200 lits dans un seul bâtiment.

**Le coût du bâtiment apparaît excessif, ce qui conduit à réviser le projet.**

### *Rapport de la commission municipale*



**En 1880, le rapporteur de la commission municipale qui soutient le projet (réduit à 100 lits) n'est autre qu'un jeune médecin nommé Étienne Gascon.**

Son arrivée aux fonctions de maire (de 1886 à 1919) sera le déclic pour l'hôpital. **La construction de l'hôpital sera l'oeuvre maîtresse de son mandat.**

La rue dessert l'hôpital actuel porte son nom en hommage à son action.



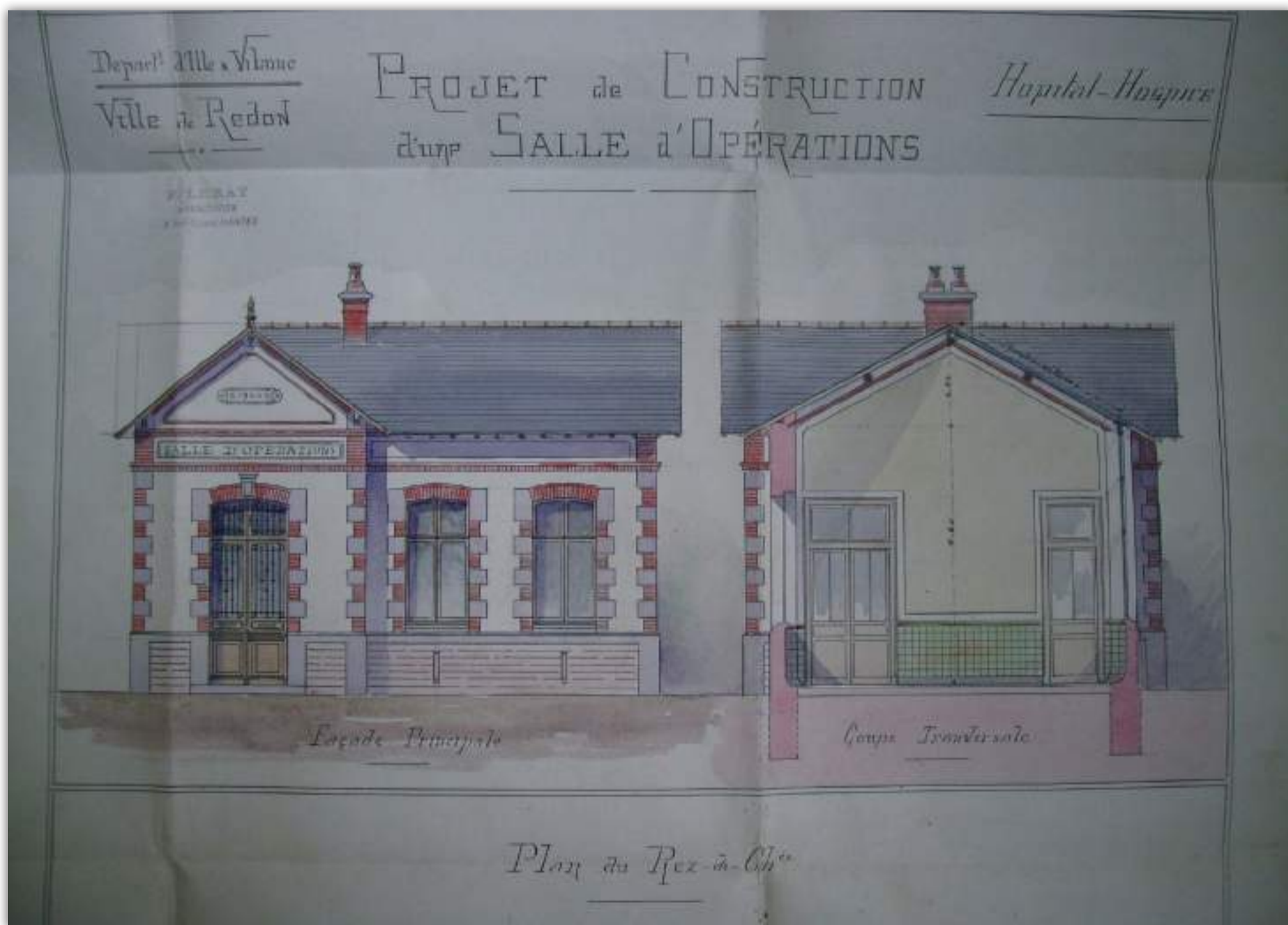
# 1887

## LA VALIDATION DU NOUVEAU PROJET (1/2)

Les solutions de M. Dupuis et de son successeur, M. Liberge, (hôpital monobloc) sont abandonnées au profit du nouveau projet de l'architecte de ville Francis Leray, qui préconise une structure semi-pavillonnaire permettant d'isoler les différentes populations.

Le 5 novembre 1887, la commission administrative accepte le nouveau projet qui prévoit l'accueil de 54 lits d'hôpital et 40 lits d'hospice.

### Plan de l'architecte Francis Leray





# 1887

## LA VALIDATION DU NOUVEAU PROJET (2/2)

*Plans de l'architecte Francis Leray*



*Salle d'opération*



*Salles annexes*



*Dispensaire*



*Station de désinfection*



# 1889 - 1892

## LA CONSTRUCTION

La première pierre du nouvel hôpital est posée le 11 juillet 1889.

L'inauguration aura lieu trois ans plus tard, le 18 décembre 1892, alors que la ville compte 6 000 habitants.

Depuis l'achat du terrain en 1867, il aura fallu 25 ans pour que l'hôpital voie le jour, et la première salle d'opération sera construite en 1900.



Affiche d'adjudication des travaux

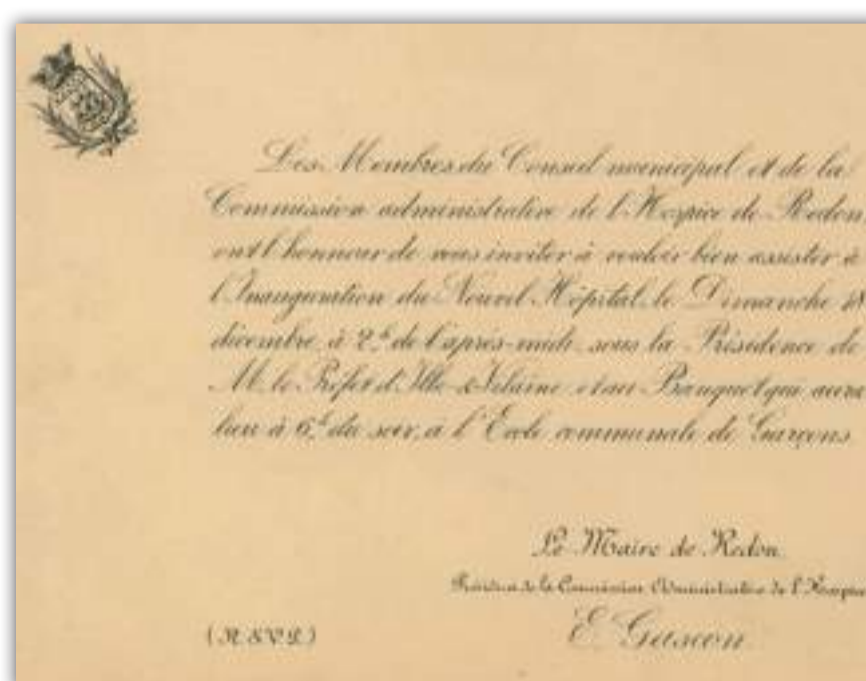
### Le financement : un problème récurrent

Alors que le devis initial s'élève à 205 352 francs, un rapport réalisé par le maire en 1893 fait état d'un coût total de 454 515 francs.

Les travaux supplémentaires (chauffage, service d'eau...) ont grevé le budget. Soumis à de lourdes charges, ayant aliéné une part importante de son avoir, l'hôpital n'a alors plus les moyens de fonctionner sans une forte subvention de la ville.



Facture des honoraires de l'architecte Leray



Carton d'invitation à l'inauguration



# 1892 - 1974

## L'HÔPITAL AU XX<sup>e</sup> SIÈCLE (1/3)

### L'Hôtel Dieu



**L'Hôtel Dieu fut le bâtiment principal de l'hôpital de 1892 à 1974.**

De 1974 à 2003, il accueillit le service de moyen séjour et de rééducation fonctionnelle.

Aujourd'hui, le bâtiment héberge l'équipe mobile de soins palliatifs, l'équipe mobile pour la maladie d'Alzheimer et les pathologies apparentées, l'équipe opérationnelle d'hygiène hospitalière, ainsi que les syndicats de l'hôpital.



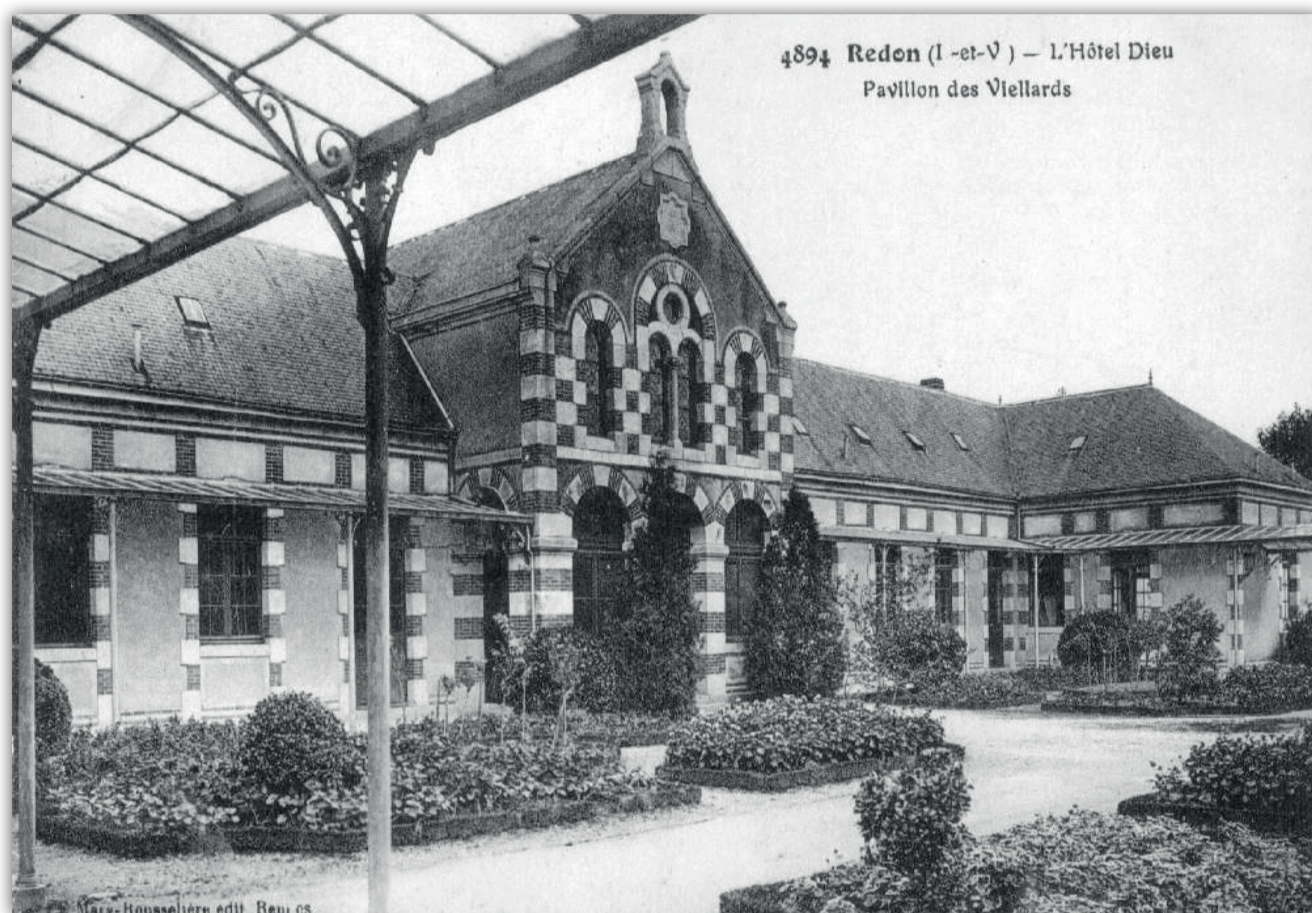
*L'Hôtel Dieu aujourd'hui*



# 1892 - 1974

## L'HÔPITAL AU XX<sup>e</sup> SIÈCLE (2/3)

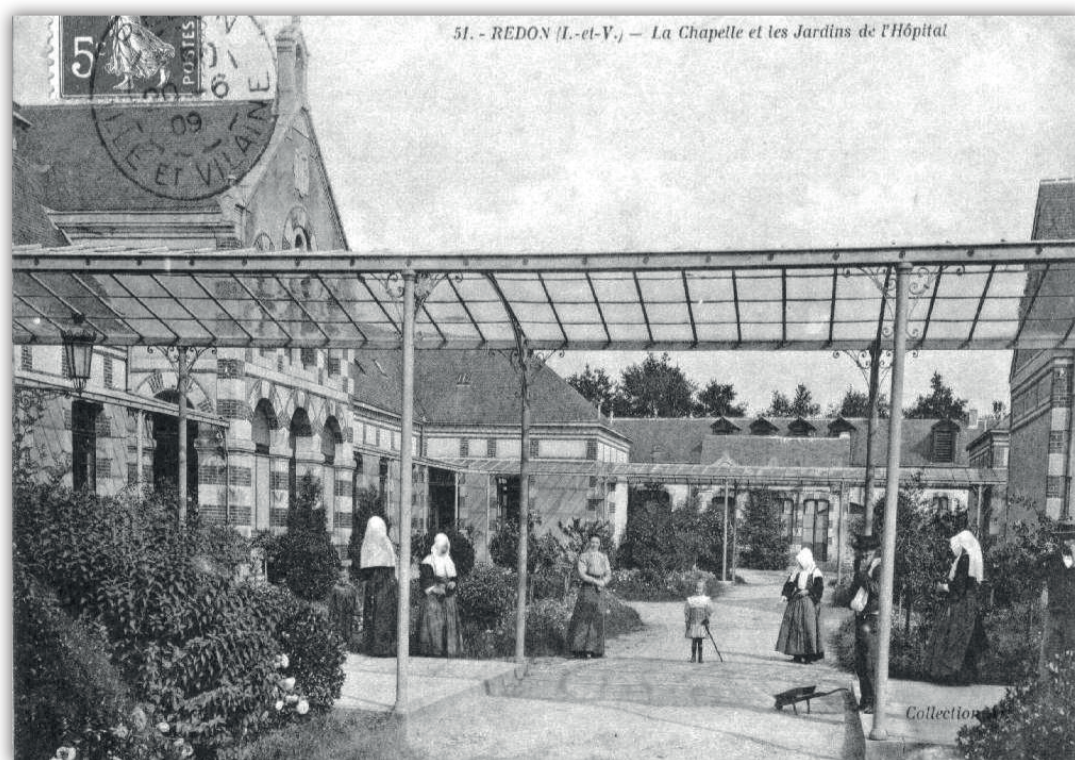
### La chapelle



La chapelle aujourd'hui

**La chapelle**, qui porte sur son fronton la date de 1889 (pose de la première pierre), **a été ouverte au culte en 1898.**

**En janvier 1985**, sous l'impulsion de l'abbé Chopin, alors curé de Redon, **une équipe d'aumônerie voit officiellement le jour** pour rendre visite et porter communion aux malades. En 1995, le service évolua avec l'arrivée à temps plein d'une responsable laïque envoyée en mission par l'évêque de Rennes. Aujourd'hui, ce temps de travail est assuré par deux aumôniers laïques à mi-temps.





# 1892 - 1974

## L'HÔPITAL AU XX<sup>e</sup> SIÈCLE (3/3)

*Photographies de soldats de la Grande Guerre à l'hôpital de Redon*





# 1974

## L'HÔPITAL D'AUJOURD'HUI

### 1945 : de l'hôpital communal à l'hôpital d'arrondissement

En construisant l'hôpital, la municipalité de Redon pensait en réserver l'usage à la population redonnaise. Mais la législation sur l'Assistance médicale gratuite (1893), l'assistance aux personnes âgées (1905) et la Sécurité Sociale (1945), provoque une transformation complète de la patientèle qui provient désormais de l'ensemble du Pays de Redon.

**L'hôpital communal devient alors un hôpital d'arrondissement, dont la circonscription chevauche trois départements.**

### 1959 : décision de création d'un nouvel hôpital

**En 1959**, alors que la fermeture du service de chirurgie est envisagée, **le conseil d'administration de l'époque, appuyé par le conseil municipal, parvient à faire reconnaître la nécessité de construire un nouvel hôpital.**

### 1974 : inauguration de l'hôpital actuel

Il faudra attendre 1971 pour obtenir la décision de la première tranche après bien des péripéties, et surtout une pétition portant plus de 10 000 signatures dans le Pays de Redon. **Le nouvel hôpital, tel que nous le connaissons aujourd'hui, ouvre ses portes en 1974.**



*Construction du nouvel hôpital*



*L'hôpital d'aujourd'hui*